

# Pwysigrwydd Eiriolaeth 6

**Crynodeb Gweithredol**

**Tachwedd 2018**

## Adolygiad o wasanaethau eiriolaeth i oedolion yng Nghymru gan roi sylw penodol i bobl hŷn

**Mae eiriolaeth annibynnol yn wasanaeth hanfodol i unigolion er mwyn sicrhau y rhoddir y person (a'i ganlyniadau llesiant) wrth wraidd gwaith y gwasanaethau cymorth. Mae eiriolaeth annibynnol yn rhoi llais, dewis a rheolaeth i ddinasyddion dros gyflawni eu canlyniadau llesiant.**

Bu datblygiadau sylweddol ym maes eiriolaeth annibynnol yn y cyfnod rhwng Pwysigrwydd Eiriolaeth 5 (2016) ac Pwysigrwydd Eiriolaeth 6 (2018). Mae Deddf Gwasanaethau Cymdeithasol a Llesiant (Cymru) 2014 yn gosod rhwymedigaeth ar awdurdodau lleol i sicrhau bod eiriolaeth ar gael i bob unigolyn yng Nghymru o dan rai amgylchiadau gan gynnwys (ond nid yn unig) asesu, cynllunio gofal, adolygu a diogelu. Mae bron pob Awdurdod Lleol naill ai wedi comisiynu gwasanaethau i gydymffurfio â'r gofynion hyn neu maent wrthi'n gwneud hynny.

Mae Llywodraeth Cymru wedi datblygu rheoliadau drafft sy'n ymwneud yn gyntaf â gwasanaethau eiriolaeth plant a gomisiynir, ond a fydd bron yn sicr yn cael eu hymestyn i wasanaethau eiriolaeth oedolion a gomisiynir ar ryw bwynt a gall y rhain fod â goblygiadau i wasanaethau ehangach.

Mae Comisiynydd Pobl Hŷn Cymru wedi cynnal adolygiad i weld i ba raddau y mae pobl hŷn yng Nghymru yn cael mynediad at eiriolaeth annibynnol. Mae'r adroddiad yn amlygu meysydd sy'n peri pryder ac yn gwneud argymhellion i fynd i'r afael â'r rhwystrau.

Mewn ymateb, cyhoeddodd Llywodraeth Cymru raglen waith sy'n cynnwys elfennau allweddol yn ymwneud ag eiriolaeth.

### **Mae'r cod ymarfer (Rhan 10, Eiriolaeth) yn nodi:**

Mae eiriolaeth yn helpu pobl i ddeall sut y gallant gyfranogi, cyfrannu a chymryd rhan, a sut y gallant arwain neu gyfarwyddo'r broses os oes modd.<sup>1</sup> Er mwyn bod â llais a rheolaeth, mae'n rhaid i unigolyn allu teimlo ei fod yn bartner cyfartal gwirioneddol wrth ryngweithio â gweithwyr proffesiynol.<sup>2</sup> Dylid ystyried eiriolaeth yn elfen gynhenid o Ddeddf Gwasanaethau Cymdeithasol a Llesiant (Cymru) 2014 sy'n sicrhau bod gofal cymdeithasol yn canolbwyntio ar bobl a'u llesiant.<sup>3</sup>

Mae'r adroddiad hwn yn edrych ar bob math o ddarpariaeth eiriolaeth sy'n cefnogi oedolion yng Nghymru er mwyn rhoi cipolwg eang o'r tirlun eiriolaeth.

<sup>1</sup> Rhan 10 Cod ymarfer tudalen 8 paragraff 22

<sup>2</sup> Rhan 10 Cod ymarfer tudalen 7 paragraff 16

<sup>3</sup> Rhan 10 Cod ymarfer tudalen 8 paragraff 22



## Canfyddiadau ers Pwysigrwydd Eiriolaeth 5

- Bu gostyngiad o 32% yn nifer y gwasanaethau eiriolaeth (o 19 i 13) yn benodol ar gyfer pobl hŷn.
- Bu gostyngiad bach yn y gwasanaethau sy'n darparu eiriolaeth i grŵp cleientiaid ehangach. Maen nhw wedi gostwng o 44 i 41 o wasanaethau.
- Mae 54 o eiriolwyr cyflogedig amser llawn yn gweithio ledled Cymru gyda 10 o'r rheini'n darparu eiriolaeth yn benodol i bobl hŷn. Mae'r ddau ffigur hyn wedi haneru.
- Mae 63 o eiriolwyr cyflogedig rhan-amser gyda 12 o'r rheini'n darparu eiriolaeth yn benodol i bobl hŷn
- Mae 51 o eiriolwyr gwirfoddol yn gweithio mewn amrywiaeth o wasanaethau eiriolaeth ledled Cymru.
- Mae 21 yn llai o eiriolwyr cyflogedig ac mae 15 yn llai o eiriolwyr gwirfoddol yn rhoi cefnogaeth benodol i bobl hŷn nag a nodwyd yn 'Pwysigrwydd Eiriolaeth 5'.
- Roedd cyfanswm nifer y bobl hŷn a gefnogwyd ar draws yr holl wasanaethau yn ystod y 12 mis diwethaf yn 5466, sef gostyngiad o dros 900 o 'Pwysigrwydd Eiriolaeth 5'.
- Roedd 2345 yn llai o bobl hŷn yn cael cefnogaeth gan wasanaethau eiriolaeth a ariannwyd yn benodol ar gyfer pobl hŷn nag yn 2016.
- Gan edrych i'r dyfodol, mae nifer y gwasanaethau sy'n credu y bydd eu cyllid yn aros yr un fath neu'n cynyddu wedi codi i 65% o'i gymharu â 53% yn 'Pwysigrwydd Eiriolaeth 5'.
- Dim ond mewn 15 o'r 22 ardal awdurdod lleol yng Nghymru y mae gwasanaethau a ariennir yn benodol ar gyfer pobl hŷn, i lawr o 17 yn 'Pwysigrwydd Eiriolaeth 5'. Fodd bynnag, mae'r gwasanaethau ar gyfer grŵp cleientiaid ehangach yn parhau i gynnwys pob awdurdod lleol.



## Nifer yr ymatebwyr a gwasanaethau

	Pwysigrwydd Eiriolaeth 4 2013	Pwysigrwydd Eiriolaeth 5 2016	Pwysigrwydd Eiriolaeth 6 2018
<b>Cyfanswm yr ymatebwyr</b>	22	22	21
Nifer y gwasanaethau a ariennir yn benodol ar gyfer pobl hŷn	23	19	13
Nifer y sefydliadau sy'n darparu'r gwasanaethau hŷn	15	13	7
Nifer y gwasanaethau eiriolaeth eraill a ariennir y mae pobl hŷn yn rhan o'r grŵp cleientiaid	26	44	41
Nifer y sefydliadau sy'n darparu'r gwasanaethau hŷn <small>(Sylwch y bydd y gwasanaethau hyn yn cynnwys gwasanaethau statudol eraill megis IMCA ac IMHA)</small>	12	15	18

(Sylwch y gall fod gan un darparwr fwy nag 1 gwasanaeth eirioli a bydd gan rai gwasanaethau sy'n benodol ar gyfer pobl hŷn yn ogystal â gwasanaethau ar gyfer grŵp cleientiaid ehangach).

## Staff a gwirfoddolwyr eiriolaeth

	Pwysigrwydd Eiriolaeth 4 2013		Pwysigrwydd Eiriolaeth 5 2016		Pwysigrwydd Eiriolaeth 6 2018	
	Gwasanaethau i bobl hŷn	Pob math o wasanaeth	Gwasanaethau i bobl hŷn	Pob math o wasanaeth	Gwasanaethau i bobl hŷn	Pob math o wasanaeth
Llawm Amser	34	33	20	87	10	44
Rhan Amser	46	25	23	43	12	51
Gwirfoddolwyr	53	1	30	36	15	38

Mae'r canfyddiadau'n awgrymu amgylchedd mwy heriol ar gyfer gwasanaethau eiriolaeth yn 2018 gyda lleihad yn niferoedd cyffredinol yr eiriolwyr a nifer y dinasyddion a gefnogir gan y gwasanaethau hynny. Er bod nifer y sefydliadau a ymatebodd wedi aros yr un fath ar y cyfan, mae'r ardal ddaearyddol a gwmpesir gan wasanaethau eirioli ar gyfer pobl hŷn wedi parhau i grebachu. Mae hyn yn arwain at fylchau yn y ddarpariaeth ar gyfer dinasyddion a "loteri cod post" o ran gwasanaethau.

Er bod nifer y sefydliadau sy'n darparu cymorth i bobl hŷn fel rhan o grŵp cleientiaid ehangach wedi cynyddu ac yn cefnogi nifer fwy o bobl hŷn, mae Age Cymru yn pryderu'n benodol bod llai o wasanaethau arbenigol ar gael ar gyfer pobl hŷn ar draws ardaloedd yng Nghymru. Mae hyn wedi arwain at leihad cyffredinol yn y gefnogaeth i bobl hŷn ar adeg pan fo'r angen ar gynydd, gyda 900 yn llai o bobl hŷn yn cael eu cefnogi nag yn 2016.

## Ariannu a chynladwyedd

- Ymatebodd dros 40% o ddarparwyr fod gan y cyllid ar gyfer eu gwasanaethau presennol lai na blwyddyn ar ôl; ac nid oedd 20% yn gwybod beth fyddai eu trefniadau ariannu hirdymor yn y dyfodol.
- Roedd dros 50% wedi sicrhau cyllid ar gyfer gwasanaeth eiriolaeth am 3 blynedd neu fwy

Mae canlyniadau ein harolwg yn rhoi darlun cymysg. O gymharu ag Pwysigrwydd Eiriolaeth 5, mae canran uwch o sefydliadau yn nodi bod cyllid wedi'i sicrhau am dair blynedd neu fwy ac mae 65% yn hyderus y bydd eu cyllid yn cynyddu neu'n aros yr un fath yn ystod y 12 mis nesaf o'i gymharu â 42% yn 2016. Yn yr un modd, mae nifer y sefydliadau a nododd nad oedd ganddynt unrhyw wybodaeth am yr hyn a oedd yn mynd i ddigwydd o ran eu cyllid wedi haneru bron.

Mae nifer yr eiriolwyr (gwirfoddolwyr a rhai cyflogedig) wedi gostwng yn sylweddol dros y ddwy flynedd ddiwethaf. Mae nifer yr eiriolwyr cyflogedig a gwirfoddol sy'n gweithio'n benodol gyda phobl hŷn wedi gostwng o 73 yn 2016 i 37 yn 2018, sef gostyngiad o 49%. Nid yw'r darlun cyffredinol yn fawr gwell, er y bu cynnydd bychan yn nifer yr eiriolwyr rhan-amser a gwirfoddol ers 2016, mae nifer yr eiriolwyr llawn amser wedi gostwng yn sylweddol. Mae'r ffigurau hyn wedi haneru bron o 87 i 44.

## Ansawdd a safonau

- Dywedodd pob un o'r darparwyr eu bod yn bodloni'r cod ymarfer eiriolaeth a'r set o safonau.
- Mae 40% o'r ymatebwyr wedi ennill y Marc Perfformiad Ansawdd ac mae 10% yn gweithio tuag ato. O'r darparwyr a oedd ar ôl, dywedodd 40% nad oedd ganddynt ac nad oeddent yn gweithio tuag ato.
- Mae gan 80% o'r holl eiriolwyr (cyflogedig a gwirfoddol) gymhwyster eiriolaeth City & Guilds, gyda llawer yn gweithio tuag at y diploma llawn.

Mae goblygiadau llawn (Deddf) Rheoleiddio ac Arolygu Gofal Cymdeithasol 2016 ar wasanaethau Eiriolaeth Broffesiynol Annibynnol (IPA) a gomisiynwyd yn parhau i fod yn aneglur ac yn destun pryder i rai darparwyr eiriolaeth. Fodd bynnag, mae'r arolwg hwn yn dangos bod y mwyafrif helaeth o ymatebwyr yn ymwybodol y bydd rhai gwasanaethau yn destun rheoleiddio. Mae llawer o wasanaethau yn parhau i wella ansawdd y gwasanaeth a ddarperir drwy fod â marc perfformiad eisoes, sy'n bodloni'r cod ymarfer ac yn cynorthwyo eiriolwyr i ennill cymhwys (adroddir bod 76 o eiriolwyr wedi ennill y cymhwyster cydnabyddedig o'i gymharu â 55 yn 'Pwysigrwydd Eiriolaeth 5').

## Iaith

Wrth ddarparu gwasanaethau eiriolaeth er mwyn sicrhau y clywir lleisiau dinasyddion a bod eu dymuniadau'n cael eu parchu, mae angen cynnig cefnogaeth yn y cyfrwng y maent yn fwyaf cyfforddus ag ef, boed yn Gymraeg neu'n Saesneg.

Canfu'r arolwg fod gan 50% o ddarparwyr eiriolwyr sy'n siarad Cymraeg, sy'n ostyngiad ar y nifer a gofnodwyd yn 2016 (70%). Mae'r nifer sy'n manteisio ar gefnogaeth eiriolwr drwy gyfrwng y Gymraeg yn parhau i fod yn isel iawn, gyda 80% o'r gwasanaethau yn parhau i adrodd bod 10% neu lai o'u cefnogaeth yn cael ei darparu yn Gymraeg, gyda nifer yn nodi nad oedd neb manteisio arni o gwbl. Mae 50% o ddarparwyr yn parhau i ddweud eu bod wedi darparu cymorth eiriolaeth mewn llawer o ieithoedd eraill fel Tsieinëeg, Pwyleg, Almaeneg ac Arabeg.



## Diogelu

Wrth adolygu'r ymatebion i gwestiynau am ddiogelu, mae'n galonogol gweld bod diogelu yn parhau i fod yn flaenoriaeth uchel i wasanaethau eiriolaeth, fodd bynnag, mae'r darlun yn llai eang nag yn 2016.

Mae 75% o'r gwasanaethau yn nodi bod ganddynt reolwr dynodedig sy'n gyfrifol am ddiogelu. Nid oes gan bedwar o'r ymatebwyr Reolwr Diogelu dynodedig, o'i gymharu ag un yn 2016 yn unig. Er bod bron pob gwasanaeth yn sicrhau bod eu staff yn cael

hyfforddiant amddiffyn oedolion, dywedodd llai na hanner (47%) fod eu gwirfoddolwyr yn ei gael. Mae hyn yn gwrthgyferbynnu â'r sefyllfa yn 2016 pan gafodd 75% o wirfoddolwyr hyfforddiant amddiffyn oedolion.

Roedd 85% o'r ymatebwyr wedi cefnogi rhywun a gafodd ei gam-drin yn y 12 mis diwethaf. Yn 2016 100% oedd yr ymateb hwn.



## Casgliad

Pwysigrwydd Eiriolaeth 6 yn rhoi cipolwg wedi'i ddiweddarau o'r ddarpariaeth eiriolaeth yng Nghymru i oedolion gyda phwyslais arbennig ar bobl hŷn. Mae'n awgrymu bod nifer cyffredinol yr eiriolwyr, y bobl a gefnogwyd, a nifer y gwasanaethau a ariennir i ddarparu eiriolaeth ledled Cymru, i gyd wedi lleihau ers cynnal yr arolwg diwethaf yn 2016.

Un peth sy'n peri pryder penodol i Age Cymru yw'r gostyngiad parhaus yn nifer y darparwyr eiriolaeth arbenigol a'r eiriolwyr ar gyfer pobl hŷn. Nid yw'n debygol y bydd y ffocws arbenigol a'r arbenigedd hwn ar gyfer cynorthwyo pobl hŷn yn cael eu hailadrodd i'r un graddau mewn gwasanaeth sy'n cefnogi oedolion o bob oed.

Gall colli darparwyr arbenigol fod yn arwydd o newidiadau o ran comisiynu darparwyr sy'n darparu ar gyfer pob oedran ar draws ardal ddaearyddol fwy a diwedd y cyllid ar gyfer prosiectau a ariennir gan y Gronfa Loteri Fawr.

Mae dulliau o gomisiynu eiriolaeth ledled Cymru yn parhau i fod yn amrywiol ac ar gamau datblygu gwahanol. Ar adeg ysgrifennu'r adroddiad hwn, mae chwe awdurdod lleol wedi comisiynu'r ddarpariaeth IPA y mae Deddf Gwasanaethau Cymdeithasol a Llesiant (Cymru) 2014, yn gofyn amdani ganddynt ond mae'r rhan fwyaf yn y broses o ddatblygu eu strategaethau ar gyfer y dyfodol. Mae darparwyr a chomisiynwyr yn parhau'n ansicr

yngylch goblygiadau'r Ddeddf Rheoleiddio ac arolygu gofal cymdeithasol (2016).

Yng ngoleuni'r gofynion newydd a osodir ar Awdurdodau Lleol rhagwelir y bydd y galw am wasanaethau eiriolaeth yn tyfu ac felly mae argaeledd a chynaliadwyedd gwasanaethau yn flaenoriaeth i bawb dan sylw. Mae'r cymysgedd o ffynonellau ariannu, cyllidwyr statudol a grantiau yn debyg i'r hyn a nodwyd yn 2016, a'r unig amrywiad sylweddol yw'r gostyngiad yn nifer y sefydliadau a ariennir gan ymddiriedolaethau elusennol. Ymddengys nad yw effeithiau posibl y gofynion newydd a ragwelir yn 'Pwysigrwydd Eiriolaeth 5' wedi dwyn ffrwyth eto gan fod yr awdurdodau lleol hynny nad ydynt eto wedi cydymffurfio'n llawn â'r gofynion yn parhau i ddefnyddio contractau presennol i sicrhau cymorth eiriolaeth ar gael.

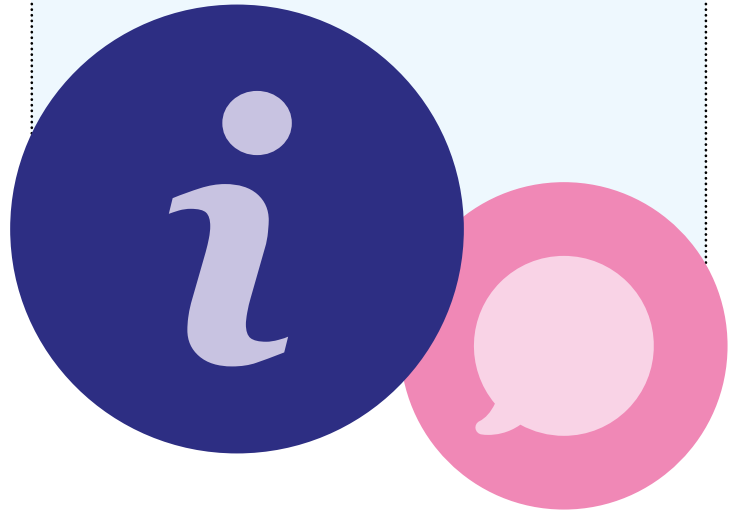
Mae diogelu yn parhau i fod yn rhan sylfaenol o'r gwasanaethau eiriolaeth a ddarperir gan yr ymatebwyr i'r arolwg hwn. Mae diogelu yn faes allweddol lle y mae gofyniad i Awdurdodau Lleol ddarparu IPA o dan rai amgylchiadau. Adroddodd bron pawb a ymatebodd i'r arolwg eu bod wedi cefnogi cleientiaid a oedd wedi cael eu cam-drin yn y 12 mis diwethaf. Mae'r ymatebwyr wedi nodi cynnydd yn nifer yr achosion cam-drin ariannol y maent wedi cynorthwyo cleientiaid i ddelio â nhw, gyda chamdriniaeth ariannol yn disodli cam-drin corfforol ac emosiynol/seicolegol fel y mater mwyaf cyffredin a gofnodwyd.

Mae'r gostyngiad sylweddol yn nifer y gwasanaethau sy'n darparu hyfforddiant amddiffyn oedolion i'w gwirfoddolwyr yn bryder a bydd angen ei fonitro yn y dyfodol. Mae Age Cymru yn cefnogi hawl unigolion i fyw mewn amgylchedd diogel, yn rhydd rhag niwed a cham-driniaeth. Bydd mynediad at eiriolaeth i'r rhai sydd wedi cael eu cam-drin yn eu galluogi i gael eu barn, eu dymuniadau a'u teimladau wedi'u mynegi ac i fod wrth wraidd y broses ddiogelu, gan sicrhau eu bod yn cael eu cynnwys yn llawn a'u cefnogi i fod yn rhydd rhag niwed yn y dyfodol.

Mae Age Cymru wedi ymrwymo i gefnogi datblygiad y sector eiriolaeth annibynnol yng Nghymru ac yn ei ystyried fel arf hanfodol i sicrhau lles pob dinesydd, nid dim ond pobl hŷn. Mae Rhaglen Eiriolaeth Edau Aur Age Cymru wedi cael ei hariannu gan Lywodraeth Cymru i gefnogi gweithredu Rhan 10 (eiriolaeth) "y Ddeddf" mewn ffordd strategol ac unedig, gan geisio datblygu gwasanaethau cynaliadwy, cyson ar draws Cymru gyfan.

## Rhagor o wybodaeth

I gael rhagor o wybodaeth, cysylltwch â **Thîm Eiriolaeth Edau Aur** drwy anfon e-bost at [goldenthreadadvocacy@agecymru.org.uk](mailto:goldenthreadadvocacy@agecymru.org.uk)



### Sylwer:

Mae ymatebwyr arolwg 'Pwysigrwydd Eiriolaeth' yn hunan-ddethol. Mae'r ymatebion yn seiliedig ar ba un a ydynt yn darparu gwasanaethau eiriolaeth a ariennir sy'n benodol ar gyfer pobl hŷn neu'n eu cynnwys fel rhan o'u grŵp cleientiaid. Er ein bod yn ceisio casglu data gan bob darparwr, nid yw'n orfodol cwblhau'r arolwg.

Roedd y data a gasglwyd gennym yn hydredol, ac felly'n adlewyrchu'r arolygon eraill yn ein cyfres ond rydym wedi tynnu data allan er mwyn creu'r darlun llawnaf o wasanaethau eiriolaeth yng Nghymru, gan wneud y data'n ddefnyddiol i gomisiynwyr, darparwyr a dinasgyddion fel ei gilydd. Mae setiau data llawn ar gael yn yr adroddiad llawn ar ein gwefan.



Age Cymru, Llawr Gwaelod, Tŷ Mariners, Llys Trident, Heol East Moors, Caerdydd CF24 5TD

Ffôn: 029 2043 1555 Ffacs: 029 2047 1418

E-bost: [enquiries@agecymru.org.uk](mailto:enquiries@agecymru.org.uk) [www.agecymru.org.uk](http://www.agecymru.org.uk)

Mae Age Cymru yn elusen gofrestredig 1128436. Cwmni cyfyngedig trwy warant ac wedi'i gofrestru yng Nghymru a Lloegr 6837284. Swyddfa gofrestredig fel yr uchod. ©Age Cymru 2018



**Dilynwch ni ar:**  [facebook.com/agecymru](https://www.facebook.com/agecymru)

 [twitter.com/agecymru](https://twitter.com/agecymru)